

Suivi de la nidification du Gravelot à collier interrompu en baie de Goulven

— Rapport 2017 —



BTS Gestion et Protection de la Nature

Années 2016-2018

Participation : Benjamin Pellegrini, Aurore Corre, Alain Trinquet, Nicolas Vandael, Stéphane Chaumont, Nicolas Daviau

Remerciements sincères à Alain Trinquet et Nicolas Vandael pour leur aide dans l'installation des enclos et panneaux. Je remercie également Benjamin Pellegrini et Aurore Corre avec qui ce fut un réel plaisir de partager ce suivi

Rédaction et photographies : GUILLEBOT DE NERVILLE Tristan



**Conservatoire
du littoral**



SOMMAIRE

I. PRÉSENTATION DU SUIVI.....	3
1. Présentation du site.....	3
2. Organisation du suivi.....	3
2.1 Planification du suivi.....	3
2.2 Protocole de suivi.....	5
II. DÉROULÉ DU SUIVI ET ACTIONS COMPLÉMENTAIRES.....	6
1. Mise en place du suivi.....	6
2. Actions menées en parallèle du suivi.....	6
III. BILAN ET PESPECTIVES 2018 POUR LE SUIVI.....	7
1. Coordination accrue du suivi avec Bretagne Vivante et formation du stagiaire.....	7
2. Réflexion sur la mise en place des aménagements.....	8
3. Organisation d'actions de sensibilisation des usagers de la plage.....	8
BILIOGRAPHIE.....	9

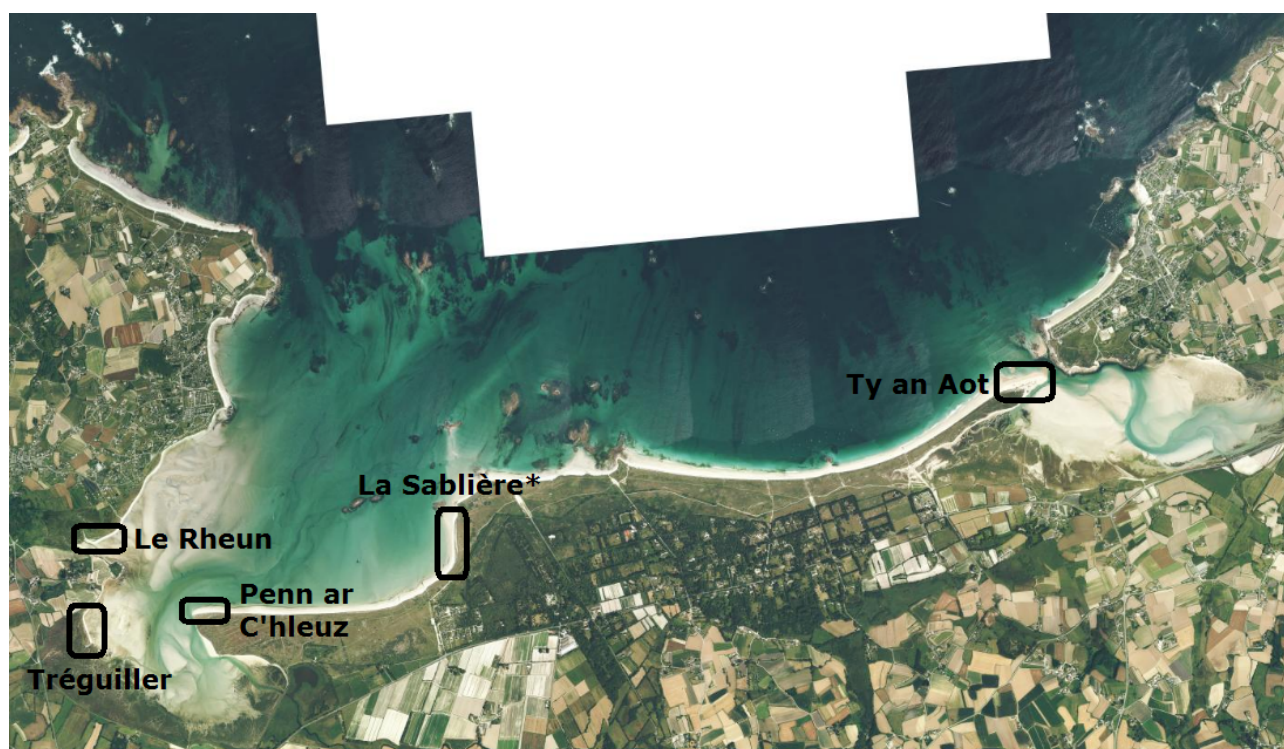
I. Présentation du suivi

Le suivi de la nidification du Gravelot à collier interrompu (GCI) en baie de Goulven est effectué dans le cadre du DOCOB du site Natura 2000 de la Baie de Goulven et des dunes de Keremma, il rejoint les objectifs de protection des oiseaux nicheurs d'intérêt communautaire.

Il est également la continuité d'un suivi initié au travers des Plans Régionaux d'Actions pour le Gravelot à collier interrompu 2011-2013 et 2014-2016.

Le site est d'une importance majeure pour la reproduction du GCI puisqu'il s'agit historiquement du dernier site occupé en Finistère nord. Cependant, ces deux dernières années catastrophiques pour la nidification du GCI en baie de Goulven ont amenées plusieurs couples à nidifier avec succès sur de nouveaux sites, notamment sur la commune proche de Kerlouan.

1. Présentation du site



Carte 1 : Carte des sites favorables à la nidification du GCI en baie de Goulven

En baie de Goulven, **4 sites favorables** à la nidification du GCI sont aujourd'hui connus : Ty an Aot, Penn ar C'hleuz, Tréguiller et le Rheun.

*On retiendra également un cinquième site (La Sablière), auparavant connu pour avoir accueilli un couple nicheur mais dont le faciès a aujourd'hui évolué de manière non favorable à cet accueil. Celui-ci ayant tout de même fait l'objet d'une prospection, sans succès.

2. Organisation du suivi

2.1 Planification du suivi

Le suivi se caractérise par des prospections de terrain ayant pour objectif de déterminer sur les sites connus de nidification du GCI en baie de Goulven si il y a présence d'individus seuls ou de couples, qu'ils soient de passage ou en phase de nidification avérée.

L'effort de prospection exigé est situé au minimum autour d'une prospection tous les deux jours afin d'assurer un suivi précis de l'évolution de la population de GCI en baie de Goulven.

Pour cette année 2017, le suivi est assuré par un bénévole de Bretagne Vivante pendant un jour durant le week-end et cela sur l'intégralité de la période de nidification (mars à août).

Dans ce contexte, le suivi effectué au niveau du Service Espaces Naturels de Haut Léon Communauté (de fin mai à mi-juillet) doit naturellement se dérouler de manière coordonnée avec le bénévole.

On répartit ainsi les prospections à 2 prospections dans la semaine et une le week-end, soit pratiquement une prospection tous les 2 jours, à cela s'ajoute les observations de personnes extérieures, récoltées par exemple via Faune Bretagne.

On considérera pour ce protocole que le suivi s'effectue à pied et à vélo pour les trajets entre les différents secteurs étudiés, avec pour point de départ la Maison des dunes.

Secteur	Temps de prospection par secteur étudié	Temps de trajet total lié au secteur	Statut du secteur pour la nidification du GCI
Ty an Aot (TAA)	1h30	20min	Très favorable
Penn ar C'hleuz (PAC)	45min	5min	Favorable
Tréguiller	30min	10min	Favorable
Le Rheun	30min	10min	Favorable

Tableau 1 : données temporelles indicatives de prospection des différents secteurs

Le calendrier des prospections et les horaires de celles-ci dépendent également des marées, il est en effet nécessaire d'effectuer le suivi au cours de la marée montante, période où les GCI sont les plus visibles. Au vu du temps nécessaire pour couvrir l'ensemble des 4 sites favorables, le début du suivi sur le terrain se fera idéalement 4h avant la pleine mer (PM) soit l'équivalent d'une demi journée de travail.

Il a donc été nécessaire de planifier précisément les journées de terrain selon les horaires de la pleine mer. L'ordre des sites prospectés étant adapté selon l'horaire et le point de départ de la prospection.

Date	PM	Début de la prospection	Premier secteur étudié
Mardi 30 mai	10h	7h	Le Rheun
Jeudi 1 juin	12h	8h	Ty an Aot
Mardi 6 juin	17h00	13h	Ty an Aot
Jeudi 8 juin	18h20	14h	Ty an Aot
Mercredi 14 juin	9h26	8h	Ty an Aot
Mardi 20 juin	15h20	11h	Ty an Aot
Jeudi 22 juin	17h15	13h	Ty an Aot
Mardi 27 juin	21h20	17h	Ty an Aot
Jeudi 29 juin	10h35	7h30	Le Rheun
Mardi 4 juillet	15h30	11h30	Ty an Aot
Jeudi 6 juillet	17h15	13h	Ty an Aot
Mardi 11 juillet	20h15	16h	Ty an Aot
Jeudi 13 juillet	9h10	7h	Le Rheun

Tableau 1 : dates et horaires des prospections de terrain

*Prospection effectuée en lien avec le deuxième passage du **recensement régional des gravelots 2017** : inscription au recensement pour les sites de la baie de Goulven et données retransmises à Yann Jacob de Bretagne Vivante. Prospection effectuée avec Benjamin Pellegrini et Aurore Corre.

2.2 Protocole de suivi

Le protocole consiste à une détection à vue des GCI présents sur chaque secteur jugé favorable.

- En premier lieu, un balayage de la zone peu être effectué depuis un point haut à la longue-vue et/ou aux jumelles.

On progresse ensuite lentement le long du secteur étudié en se tenant à une quinzaine de mètres de la végétation des hauts de plages où le GCI niche généralement, puis aux jumelles on observe et note chaque nouvel individu détecté.

- Lors de la détection d'un individu ou d'un couple, on vérifie attentivement tout comportement trahissant la présence d'un nid (comportement de l'aile cassée, cris d'alerte). Si la nidification est supposée ou avérée par l'un de ces comportements, on interrompt la progression et on s'éloigne de quelques mètres ; puis on observe à distance le/les individus autant que nécessaire jusqu'à ce que l'un d'eux retourne auprès du nid (s'ils l'ont quitté), si aucun déplacement suspect n'est observé au bout de 40 minutes d'attente on peut considérer que la nidification n'est pas avérée.

II. Déroulé du suivi et actions complémentaires

1. Mise en place du suivi

Date	Individus observés	Actions menées	Remarques
Mardi 23 mai			
Jeudi 26 mai	1 couple à TAA		Couple au repos.
Mardi 30 mai	1 couple à TAA 1 mâle seul à PAC		Femelle en train de creuser une cuvette.
Jeudi 1 juin	1 mâle à TAA 1 mâle à PAC		Pas de traces de la femelle à TAA.
Mardi 6 juin		Pose d'un enclos de 1300m ² à TAA et d'un enclos de 1500m ² à PAC	
Jeudi 8 juin			
Mercredi 14 juin	1 couple à TAA.	Second passage du recensement régional.	Pas de signes d'installation.
Mardi 20 juin	1 couple installé à TAA, 3 œufs.	Pose d'un enclos individuel autour du nid.	Nid situé en dehors de l'enclos, le long de la plage. Mâle puis femelle couvant.
Jeudi 22 juin	1 couple installé à TAA, 3 œufs.		Femelle sur le nid, mâle à proximité.
Mardi 27 juin			Le nid de TAA semble avoir été prédaté, couple et œufs disparus.
Jeudi 29 juin			
Mardi 4 juillet			
Jeudi 6 juillet			
Mardi 11 juillet			
Jeudi 13 juillet			

Tableau 3 : données de suivi

2. Actions menées en parallèle du suivi

• Une prospection à pied de l'ensemble des plages de l'ouest de la baie de Goulven (de la plage du Rheun à la pointe de Beg ar Scarf) a été réalisée dans l'objectif de dresser un diagnostic de la capacité d'accueil de couples nicheurs de GCI. Cette capacité s'avère nulle faute de faciès favorables, conclusion corroborée par l'absence d'observation de couples nicheurs sur ces sites au cours des dernières années. Ces secteurs justifiant tout de même une prospection annuelle.

- Benjamin Pellegrini, le bénévole en charge du suivi côté Bretagne Vivante a fait mention d'une ancienne donnée de nidification de petit gravelot sur le site du Rheun.

J'ai estimé que cette donnée justifiait la prospection de quelques sites en baie de Goulven, potentiellement favorables à la présence du petit gravelot, notamment les embouchures et estuaires du Frou, du cours d'eau face à Tréguiller et de la rivière débouchant au Rheun.

Cette prospection réalisée en parallèle du suivi GCI du mardi 23 mai avait aussi pour objectif de quantifier la possibilité d'accueil de l'avifaune pour ces trois secteurs.

Au final, cette prospection a permis de mettre en évidence la nidification d'alouettes des champs et de pipit farlouse du côté des herbues de l'estuaire du Frou ; ainsi que de détecter le fort potentiel d'accueil du site du Rheun où en plus de nombreuses aigrettes garzette, canards colvert et tadornes de Belon ; deux jeunes spatules blanches estivantes ont été observées ainsi qu'un couple d'échasses blanches tentant une nidification dans un petit étang saumâtre.

- De manière générale, afin de valoriser les observations de terrain, l'ensemble des données naturalistes remarquables sont retransmises via Faune Bretagne pour favoriser le partage de la connaissance naturaliste ainsi que pour communiquer l'avancée du suivi avec l'extérieure.

III. Bilan et perspectives 2018 pour le suivi

Cette année 2017 est source d'apprentissages pour le suivi de la nidification du Gravelot à collier interrompu en baie de Goulven. Il s'agit de la seconde année consécutive où l'entière des couples de GCI ont échoués quelque soit le site occupé et pour diverses raisons identifiées ou non.

Cela n'a pas empêché le site d'être attractif pour les GCI avec près de 4 couples qui ont tenté de nidifier. Chacun d'entre eux ayant échoué au stade de d'incubation.

De ce constat nous devons tirer des leçons afin de mieux préparer la prochaine saison de reproduction, d'inverser la tendance et de permettre le retour à un succès reproducteur en baie de Goulven synonyme d'une population fiable à long terme.

1. Coordination accrue du suivi avec Bretagne Vivante et formation du stagiaire

Le premier point concerne la coordination du suivi avec le/les bénévole(s) de Bretagne Vivante (BV) en charge du suivi de la nidification du GCI. Il est intéressant de remarquer la complémentarité entre la présence du stagiaire du Service Espaces Naturels de Haut Léon Communauté et du bénévole de BV.

Ce dernier effectuant un passage par semaine, cela est en effet suffisant pour suivre l'évolution de la nidification sur les différents secteurs concernés mais insuffisant dans de nombreux cas pour identifier les causes des échecs de la nidification et surtout insuffisant pour permettre une sensibilisation optimale des usagers de l'espace littoral.

Pour contrer ce manque de présence, il est essentiel que le stagiaire en charge du suivi soit présent du **début** à la **fin** de la période de nidification des GCI soit de début mars à fin juillet au minimum. De plus, il serait intéressant que celui-ci reçoive une formation de terrain aux protocoles de suivi et aux outils de terrain ainsi qu'un accès à une documentation sur le sujet (anciens rapports etc...). Cette formation pouvant aussi se dérouler avec des membres de BV, responsables ou personnes expérimentées du suivi de la nidification du GCI.

Tel que cela a été fait cette année, il est tout aussi intéressant d'organiser une rencontre ou du moins une prospection de terrain avec le/les bénévole(s) de BV afin de poser les bases de la coordination entre le travail de chacun.

2. Réflexion sur la mise en place des aménagements

En ce qui concerne les aménagements de terrain, notamment la mise en défens des sites de nidification sensibles ; il est là aussi nécessaire de coordonner le travail avec le bénévole de BV voir de discuter du type d'aménagement choisi (Grand ou petit enclos ? Les deux?). Leur mise en place ayant tout intérêt à être effectuée dès le début de la saison de nidification et entretenus durant celle-ci. De même que la pose de panneaux indicateurs de zones sensibles de nidification.

3. Organisation d'actions de sensibilisation des usagers de la plage

Enfin, en parallèle du travail du suivi de terrain, il pourrait être intéressant que le stagiaire du Service Espaces Naturels de Haut Léon Communauté effectue quelques animations sur le GCI auprès d'un public varié : scolaires, élus, usagers de l'espace nautique et terrestre.

A côté de ces animations, on peut imaginer la mise en place de sections dites « d'interpellation » des usagers de la plage via lesquelles on aborde l'aspect sensible du GCI, son rôle écologique et les bons gestes à effectuer.

Des postes d'observation avec des longues-vues pouvant également être mis en place lorsqu'un couple nicheur est installé, dont le but serait de permettre aux passants d'observer directement l'oiseau.



BILIOGRAPHIE

- <http://www.oiseaux.net/>

- geoportail.fr

- Etude de la répartition spatiale des limicoles et des anatidés de la ZPS baie de Goulven en fonction du cycle des marées – LANGLOIS Aymeric

-Suivi de la reproduction du Gravelot à collier interrompu en baie de Goulven, bilan 2012 – RHOR Alexandra

-Proposition de Plan régional d'actions pour le gravelot à collier interrompu en Bretagne 2011-2013, document de présentation – COAT Sophie/Bretagne Vivante SEPNEB

-Plan de gestion du site des Dunes de Keremma – COADOU LE BROZEC Erwan/CHAPALAIN Nicole/TRINQUET Alain/CHAUMONT Stéphane

-Plan régional d'actions pour le Gravelot à collier interrompu en Bretagne 2011-2013, document de présentation – COAT Sphie, Bretagne Vivante SEPNEB

-Dossier réunion technique sur la mise en place du projet de Plan Régional d'Actions du Gravelot à collier interrompu en Bretagne (2011-2013) – Bretagne Vivante SEPNEB

-Dossier technologique « Pourquoi et comment préserver la laisse de mer durablement ? » - STINCO Juliette

-Document d'objectifs Natura 2000 Anse de Goulven, Dunes de Keremma ; Baie de Goulven

-Plan Régional d'Actions 2014 – 2016 Gravelot à collier interrompu en Bretagne, Compte rendu de la Réunion, Bilan et Perspectives, 6 octobre 2016 – Mairie de Fouesnant